



Reporte de Sostenibilidad 2020



COINREFRI SRL es considerada una de las principales empresas líderes del Perú en la exportación de productos hidrobiológicos congelados para el consumo humano directo. Elaboramos una variada gama de productos congelados para el consumo humano, desde productos semi elaborados para plantas procesadoras hasta productos de alto valor agregado dirigidos a centros de distribución para el consumidor final.

El año 2020 ha sido sumamente retador, lleno de situaciones de incertidumbre, cambios y resiliencia en lo que respecta al desarrollo del negocio. Hemos tenido que aprender a adaptarnos con nuestros clientes, proveedores y colaboradores para poder hacer frente a la situación actual sin pérdidas económicas.

De la misma manera, la sostenibilidad ha tomado una nueva relevancia en la trascendencia del negocio. En COINREFRI SRL. promovemos la sostenibilidad para generar un crecimiento económico equitativo para todos sin dañar el medio ambiente, convirtiéndose no solo en un objetivo sino en un cambio en la manera de llevar nuestros procesos. La sostenibilidad se manifestará en el progreso de todas las personas que se relacionan directa o indirectamente con la empresa. Por ello, nos satisface poder presentar nuestro primer Reporte de Sostenibilidad, una muestra de nuestro avance como empresa Socialmente Responsable.

Francisco Andrés Takahashi Iguchi
Gerente General



Contenidos Generales

Contenidos Generales

Nuestra organización

102-1, 102-2, 102-3, 102-4, 102-5, 102-6, 102-7, 102-8



Corporación de Ingeniería de Refrigeración (COINREFRI) SRL

fue fundada en el año 1977. Nuestra misión es desarrollar, elaborar y comercializar productos hidrobiológicos para el consumo humano directo, diferenciándonos por nuestra calidad, confiabilidad y responsabilidad para con nuestros clientes, colaboradores, proveedores y accionistas.



Los productos que utilizamos como **materia prima** son la Pota (*Dosidiscus gigas*), la Merluza (*Merluccius gayi peruanus*), el Perico (*Coryphaena hippurus*), las Conchas de abanico (*Argopecten purpuratus*), la Caballa (*Scomber japonicus*), el Calamar (*Loligo gahi*) y el Jurel (*Trachurus murphyi*).



Contamos con un **staff de profesionales** altamente calificados, respetuosos de nuestros valores institucionales que se reflejan en la calidad de nuestros productos, nuestro servicio personalizado, claridad de nuestras comunicaciones y puntualidad en nuestros envíos.



Servimos a mercados ubicados en **18 países**: China, Estados Unidos, Brasil, Lituania, España, Ecuador, Taiwan, Japón, Francia, Canadá, Tailandia, Alemania, Estonia, Corea del Sur, Panamá, Portugal, México y Vietnam.



Nuestras oficinas administrativas están en Lima, Perú. En Pasaje. General Vivanco N° 109 Pueblo Libre. Asimismo, contamos con tres plantas de procesamiento, dos en Piura y una en Tacna:

- Planta N° 01 : Base Naval de Paíta – Playa Seca S/N Paíta - Piura
- Planta N° 02 : Mza. D Lote 3A Zona Industrial II Paíta – Piura
- Planta N° 03 : Av. Industrial Mz. H Lote 16 - Parque Industrial Tacna



Nuestros **principales clientes** son empresas que se dedican al procesamiento de productos hidrobiológicos. Nuestras ventas netas en el año 2020 fueron de S/. 75551388.

A continuación, nuestro capital humano distribuido por género, tipo y lugar de contratación:

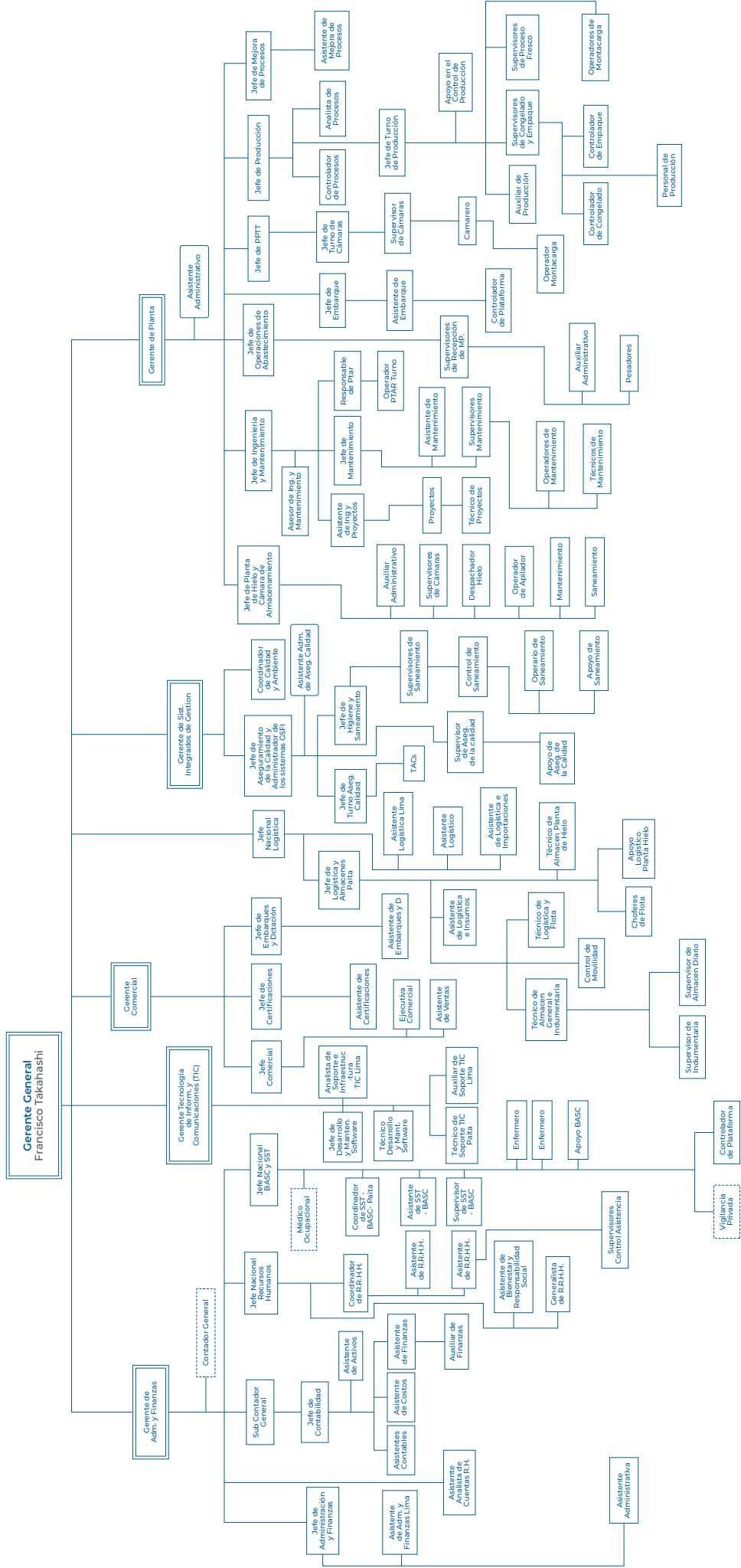
Género	Contrato Permanente	Contrato Temporal
Hombre	317	179
Mujeres	201	170
Total	518	349

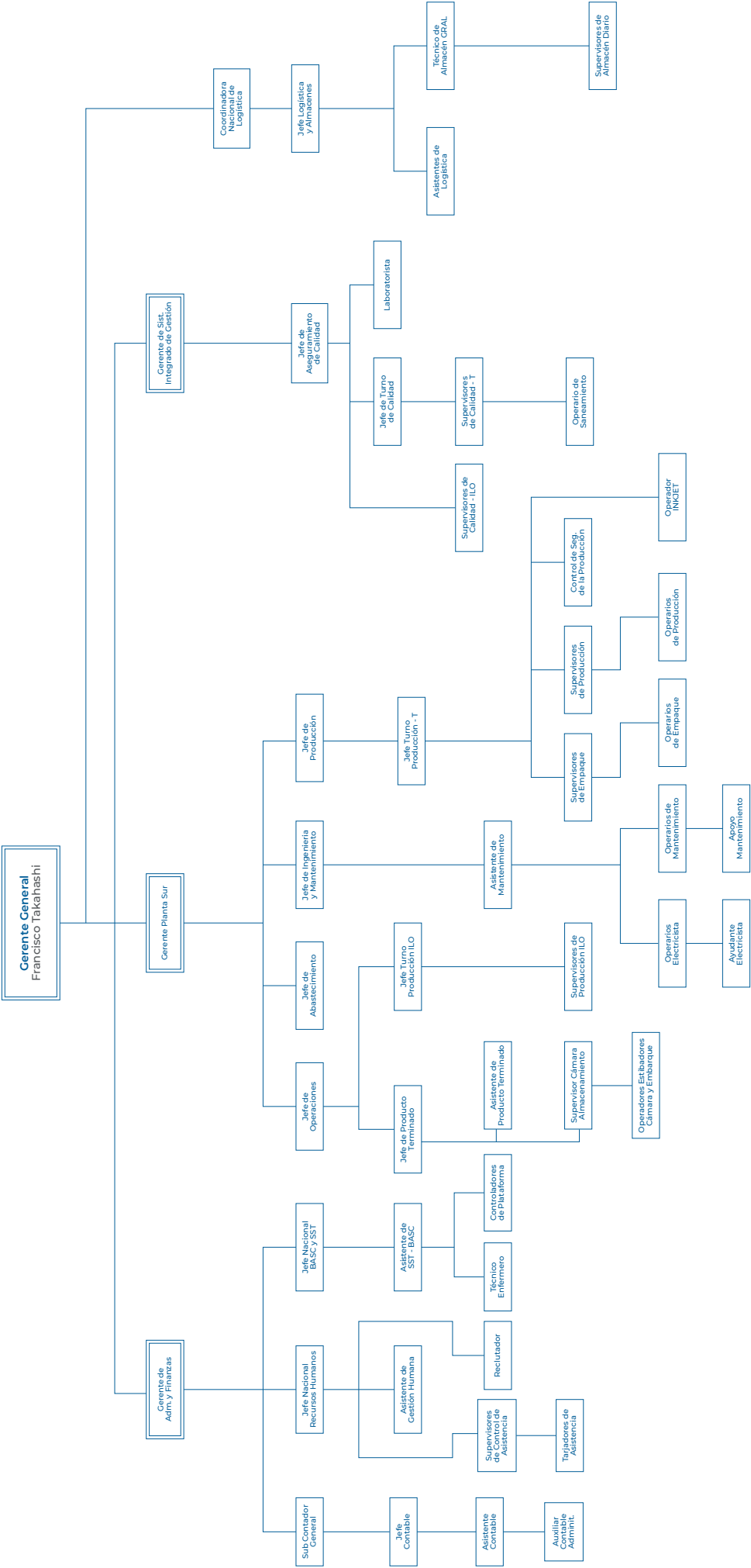
Nombre de la Región	Contrato Permanente	Contrato Temporal
Lima	20	6
Tacna	101	108
Paíta	397	235
Total	518	349

Género	A jornada completa	A media jornada
Hombre	496	0
Mujeres	371	0
Total	867	0

Estructura de gobernanza

102-18





A continuación presentamos los comités con los cuales contamos:

Comité de Salud Ocupacional y Seguridad en el Trabajo

Está conformado por 12 miembros, lo cuáles se encargan por velar por la salud y seguridad de los trabajadores en todas las áreas de la empresa, realizar reuniones de monitoreo y seguimiento de acciones preventivas y correctivas de los hallazgos encontrados.

Comité de intervención frente al hostigamiento sexual

El comité se encarga de desarrollar la investigación y proponer medidas de sanción y medidas complementarias para evitar casos de hostigamiento sexual.

Comité de crisis.

Actúa ante cualquier situación de crisis que se presente en la empresa. Es multidisciplinaria, siendo el encargado de decidir qué se hace y cómo se hace para la resolución del problema y qué se dice y cómo se dice en todo lo concerniente a la gestión de comunicación.

Comité de seguridad BASC

Responsable de evaluar los riesgos en todo el proceso de la cadena productiva de la empresa a fin de evitar cualquier tipo de acto ilícito

102-46, 102-47, 102-48, 102-49, 102-50, 102-51, 102-52

Siendo nuestro primer Reporte de Sostenibilidad, decidimos realizar un taller de capacitación para seleccionar los temas materiales más relevantes para la empresa y los grupos de interés. El taller consistió en la selección de los temas a tratar (temas materiales) a partir de la ponderación de su importancia respecto a cada grupo de interés (altos ejecutivos, trabajadores, proveedores, clientes, organismos reguladores, etc.).

En ese sentido hemos realizado nuestra declaración conforme la plataforma y los estándares del GRI. A continuación presentamos la lista de temas materiales reportados:

SERIE 200 (TEMAS ECONÓMICOS)	GRI 201: Desempeño económico GRI 204: Prácticas de adquisición
SERIE 300 (TEMAS AMBIENTALES)	GRI 304: Biodiversidad GRI 307: Cumplimiento ambiental
SERIE 400 (TEMAS SOCIALES)	GRI 401: Empleo GRI 404: Formación y enseñanza

El periodo de evaluación es anual, desde el primero de enero hasta el 31 de diciembre del 2020.

Para mayor información sobre la empresa y absolver cualquier duda acerca del reporte de sostenibilidad, agradecemos comunicarse con:

Débora Patricia López Quito

Coordinadora de Calidad y Ambiental

dlopez@coinrefri.com

+51 945 427 124



Aspectos Económicos

Aspectos Económicos

Desempeño Económico

Para nosotros, el desempeño económico es un indicador del avance de la empresa, cómo nos estamos desarrollando en el mercado y nuestra capacidad de crecimiento de acuerdo con las inversiones realizadas.

Un buen desempeño económico incrementa los requerimientos a nuestros proveedores de materia prima e insumos. Además, nos permite invertir mediante capacitaciones en la comunidad para mejorar su tecnificación y promover un adecuado uso de los recursos naturales. Promovemos la sostenibilidad para generar crecimiento económico equitativo para todos sin dañar el medioambiente.

La empresa gestiona el desempeño económico mediante indicadores (KPI), los resultados se presentan trimestralmente. En Coinrefri SRL promovemos la sostenibilidad para generar un crecimiento económico equitativo para todos sin dañar el medio ambiente.

Indicadores

Los indicadores de sustentabilidad en la dimensión económica incluyen los impactos económicos de la organización en las circunstancias de sus miembros (accionistas, empleados, contratistas y otros) y los sistemas económicos a nivel local, nacional y global.

Resultados

Los resultados obtenidos en el último año han sido positivos pese a que ha sido un año lleno de retos por la contracción del mercado afrontando la pandemia.

Hemos realizado cambios en el enfoque de gestión que se han dado para afrontar las adversidades que se presentaron por la pandemia, esto implicó mayor inversión en tecnología que va desde nuestras maquinarias de proceso, en los sistemas de gestión de la información, hasta tecnología en nuestras comunicaciones.

Valor Económico

El valor económico directo generado durante el periodo 2020 fue de S/.77113852, siendo el costo operacional de S/.60146602, con S/.10669144 correspondiente a salarios y beneficios de los empleados y S/.1249848 en pagos a proveedores de capital. Asimismo, el total de pagos a otros gobiernos asciende a S/.1931384, con S/.45229 de inversión en la comunidad para el mismo periodo. Lo cual nos deja con un saldo de S/.3071645 de valor económico retenido (el valor económico generado menos el valor económico distribuido).

Prácticas de adquisición

Mediante el buen seguimiento y aplicación de las buenas prácticas de adquisición se puede realizar mayor gestión de éstas, lo cual permite cumplir con los objetivos planteados. En la compra de materia prima, así como en la compra de materiales, cada sede (Piura, Paita, Tacna) se encarga de la adquisición de sus productos, impactando en toda la cadena hasta el consumidor final.

Se busca contar con proveedores que estén alineados a nuestros procedimientos, lo que implica trabajar con proveedores seleccionados después de ser auditados. Asimismo, el cumplimiento de KPIs que permiten ir alcanzando los objetivos trazados.

Se cuenta con un Procedimiento de Adquisición de bienes y servicios, los cuales incluyen aprobaciones en puntos claves del proceso de adquisiciones. Asimismo, se van afinando e incorporando mejoras para un mejor control y seguimiento de las buenas prácticas de adquisición.

Contamos con una política de proveedores que fomenta, establece y mantiene elevados niveles de exigencia de responsabilidad con respecto a sus productos, promoviendo el cumplimiento no sólo de estándares de calidad de producto y/o servicio sino también de estándares éticos, sociales y medioambientales.

Tenemos el compromiso de cumplir con los procedimientos necesarios para que las decisiones de contratación con proveedores garanticen un equilibrio entre idoneidad técnica, calidad, inocuidad, precio y la calificación del proveedor como garantía de aportación de valor.

Adicionalmente, se documentan las buenas prácticas para asegurar que la adquisición y/o contratación de servicios se realicen con eficiencia y transparencia buscando la sostenibilidad, logrando relaciones estratégicas con los proveedores. Buscamos garantizar la adquisición y el abastecimiento oportuno, en calidad, cantidad y economía de materiales, equipos, insumos, activos fijos y servicios.

Se cuenta con un procedimiento de evaluación de proveedores, que incluyen los puntos más relevantes para evaluar a los proveedores, no sólo en la parte comercial, sino también a nivel de calidad y seguridad medioambiental. Anualmente se realizan auditorias para antiguos y nuevos proveedores.

En el siguiente cuadro mostramos la distribución de gasto en nuestros proveedores, todos peruanos.

Nombre del lugar	Porcentaje (%)
Lima	4
Estación Naval Paita, Piura	77
Planta II Paita, Piura	7
Tacna	12



Aspectos Ambientales

Aspectos Ambientales

Biodiversidad

Para nuestra empresa la naturaleza no es una fuente inagotable de recursos, por eso se vuelve imprescindible su protección y uso racional. Nuestra empresa actúa en el presente pensando en el futuro.

Coinrefri SRL gestiona su compromiso hacia la bio diversidad de recursos y áreas protegidas, a través de certificaciones como: Sello de sustentabilidad y actividades sustentables.

Para nuestra organización la promoción de normas medioambientales aplicadas a los productos del mar, transforman la acuicultura para lograr una sustentabilidad ambiental y social que involucra toda la cadena de suministro, a través de medidas que aporten calidad y valor.

Con la finalidad de respetar la biodiversidad y los procesos naturales que se dan en el medio ambiente, promovemos y respetamos las temporadas de veda y demás indicaciones propuestas por las autoridades pertinentes.

Coinrefri SRL reafirma su compromiso en lograr una sustentabilidad ambiental y social, obteniendo la materia prima de forma responsable.

Coinrefri SRL, cuenta con certificaciones que acreditan el buen uso de los recursos, los cuales para poder ser aplicados en la empresa debieron ser evaluados por las empresas certificadoras.

Desde el año 2019 contamos con las certificaciones de BAP y Certifier Sustainable SeaFood; las cuales hemos validado en reiteradas ocasiones, formando parte de nuestro insignia al momentos de realizar nuestras exportaciones. Cualquier modificación y /o actualización en las certificaciones, estamos pendientes para podernos mantenernos a la vanguardia de las exigencias de nuestros clientes.

La planta de COINREFRI SRL -SUR se encuentra ubicada en la Avenida Industrial MZ - H - Lt 16, Parque Industrial, cuya ubicación geo-política es la siguiente:

LOCALIDAD Parque Industrial

DISTRITO Tacna

DEPARTAMENTO Tacna

PROVINCIA Tacna

Coordenadas Geográficas

Latitud	Longitud
17°59'48.99" S	70° 14' 21.18" W
17°59'48.63" S	70° 14' 20.00" W
17°59'46.81" S	70° 14' 20.63" W
17°59'47.20" S	70° 14' 21.74" W

Posición con respecto al área protegida:

Denominación	Ubicación	Distancia
Reserva Nacional del Titicaca	Puno	300.79 km
Reserva Nacional de Salinas y Aguada Blanca	Arequipa	242.7 km
Parque Nacional Bahuaja Sonene	Puno/Madre de Dios	529.23 km
Reserva Nacional Sistema de Islas, Islotes y Puntas Guaneras	Moquegua	126.96 km
Zona Reservada Cerro Khapia	Puno	217.24 km

Cumplimiento ambiental

La empresa COINREFRI SRL como muestra de su compromiso con la legislación ambiental cumple con éstos y es consciente que toda empresa genera impactos en los entornos y alrededores de donde realiza sus actividades. Cuando hablamos de impacto ambiental, se trata de examinar el nivel de incidencia que tenemos con respecto a las actividades que como empresa impactan en los ecosistemas que nos rodean. En COINREFRI no solo cumplimos con la normativa ambiental sino que la promovemos a través de nuestros proveedores y clientes. Nuestra empresa considera que el impacto por incumplimiento ambiental de la pesca incluye cuestiones tales como la disponibilidad de peces, la sobrepesca y los impactos de las explotaciones pesqueras y la industria pesquera sobre otros elementos del medio ambiente, tales como la captura incidental. Por tal motivo, capacitamos a los pescadores en cuidar la biodiversidad marina y respetar el equilibrio ambiental para así poder continuar durablemente nuestra actividad.

Nuestros mecanismos de evaluación están relacionadas al cumplimiento de la normativa ambiental vigente, así como del seguimiento acerca de los resultados provenientes de las capacitaciones que brindamos a nuestros clientes internos (pescadores), quienes reciben capacitaciones del cuidado y conservación de las especies marinas en peligro de extinción.

Nuestros resultados se ven reflejados a través del cumplimiento de los requisitos y obligaciones ambientales a través de la Organismo de Evaluación y Fiscalización Ambiental (OEFA).



IV Aspectos Sociales

IV. Aspectos Sociales

Empleo

El empleo es importante para la empresa, por su aporte a la sociedad y el crecimiento personal y profesional de nuestros colaboradores y sus familias. La mano de obra en nuestras sedes esta conformada por personal que pertenece a la zona, con la finalidad de brindar soporte económico y crecimiento a la comunidad. Adicionalmente a nuestros colaboradores que pertenecen a la zona, nuestros proveedores están ubicados en la zona brindando empleo de forma indirecta y crecimiento a la comunidad.

En el año 2020 la principal limitación que tuvimos fueron el inicio de la pandemia por COVID - 19 y las restricciones que se dieron para el desarrollo de las actividades inmersas en nuestra actividad empresarial.

Nuestro propósito es llegar a todos los estratos sociales para cubrir las necesidades de la empresa y la comunidad con una colaboración mutua que beneficie a ambas partes para su crecimiento.

Tenemos diferentes políticas y procedimientos establecidos a través de nuestra trayectoria laboral, los cuales son actualizados de acuerdo a las necesidades y exigencias que se requieran.



Asimismo, tenemos el compromiso con la comunidad. Por ello se formó el comité de sostenibilidad y responsabilidad social; también se tiene el programa de becas con la asociación Perú Chams para beneficio de los hijos de nuestros colaboradores con becas cubiertas al 75% para una educación de calidad en unos de los colegios reconocidos internacionalmente dentro de los 13 primeros. Nuestro objetivo está basado en seguir nuestra filosofía, con el compromiso de una educación de calidad para los niños y jóvenes que de manera indirecta forman parte de nuestra organización con una educación de calidad para transformar sus vidas.

Tenemos el programa de promoción interna, dando prioridad a nuestros trabajadores mediante línea de carrera con el objetivo de fidelizarlos con su identificación y compromiso con la empresa.

La necesidad que tenemos de asumir una responsabilidad social, superando la obligación mínima de producir bienes y servicios para la sociedad, conduce a esas empresas a tener que integrar las variables socio ambientales en sus sistemas de gestión; así, establecen una armonía entre los propios objetivos económico-financieros y los de carácter social y ambiental, con lo que posibilitan una complementariedad en la gestión de los resultados económicos.

Los resultados sociales de la empresa son tanto una causa como una consecuencia de los resultados financieros. Así, un mejor resultado financiero lleva a un incremento de los resultados sociales. Tal hecho lleva a considerar que las empresas que invierten en las áreas social y ambiental pueden tener ventajas competitivas derivadas de este planteamiento.

Todos nuestros empleados, sean de tiempo completo o tiempo parcial, cuentan con los mismos beneficios laborales.

Formación y enseñanza

La formación de nuestros colaboradores es un compromiso con la sostenibilidad no solo de la empresa sino de la comunidad en la que nos encontramos.

Anualmente se programan capacitaciones obligatorias y específicas de acuerdo a cada área y generales para el buen desempeño de sus funciones. El impacto se da a nivel empresarial y comunidad de acuerdo a lugar donde se ubican nuestras sedes donde se realizan las actividades de producción.

Las capacitaciones específicas están relacionadas con las actividades que realiza el colaborador para el logro de los objetivos empresariales.

El 2020 fue un año atípico por Covid-19 y en general nos tuvimos que adaptar a la nueva normalidad y esto incluía las capacitaciones virtuales las cuales se fueron dando en forma paulatina, con la finalidad de mantener distanciamiento social como medida preventiva por contagio Covid-19.

Adaptados a los nuevos procesos se realizaron capacitaciones virtuales y presenciales en el caso del personal que no tenía acceso a medios digitales, manteniendo las medidas preventivas de bioseguridad.

Nuestra responsabilidad es con la sociedad en general, especialmente con nuestros colaboradores contribuyendo con su crecimiento y el de sus hijos a través de una educación de calidad, un trabajo honrado de acuerdo a la formación y habilidades de cada uno de nuestros colaboradores.

A continuación presentamos la media en horas de formación a los empleados de la organización, por función:

Nombre	Sexo	Promedio Horas Capacitación
Operativos	Hombre	28
Operativos	Mujeres	28
Administrativos	Hombre	20
Administrativos	Mujeres	20

A continuación presentamos la media en horas de formación a los empleados de la organización, por nivel:

Nombre	Sexo	Promedio Horas Capacitación
Operarios y Supervisores	Hombre	28
Operarios y Supervisores	Mujeres	28
Jefes y Gerentes	Hombre	20
Jefes y Gerentes	Mujeres	20

Detalle de Capacitaciones Ejecutadas en el año 2020

Política y objetivos de seguridad

Uso y manejo de extintores

Trafico ilícito de drogas

Respuesta de emergencia a sustancias toxicas fuga de nh₃ (amoniac)

Prevención y concienciación de adicciones al alcohol drogas y juegos

Medidas de prevención de la enfermedad coronavirus (covid19)

Protocolo de atención ante trabajadores sospechosos de covid-19

Protocolo de seguridad Covid- 2020

Interpretación del plan para la vigilancia, prevención y control de covid-19 en el trabajo

Concientización y sensibilización del uso de mascarillas y protector facial

Aplicación de los procedimientos del sistema de gestión y control de seguridad

Peligros y medidas preventivas en el uso de la maquina uv Código pe-36-uv

Vacunación contra influenza

Reconocimiento y reporte de amenazas y vulnerabilidades sobre actividades de corrupción y soborno

Reporte de amenazas y vulnerabilidades de actividades ilícitas (lavado de activos y financiación del terrorismo)

Prácticas de prevención de conspiraciones internas y actividades sospechosas

Inspección de contenedores

Campaña de prevención (VIH, métodos anticonceptivos, toma de papa Nicolau)

Pausas activas

Índice de contenidos GRI

102-55

Este material hace referencia al GRI 102: Contenidos Generales 2016, GRI 103: Enfoque de Gestión 2016, GRI 201: Desempeño económico 2016, GRI 204: Prácticas de adquisición 2016, GRI 304: Biodiversidad 2016, GRI 307: Cumplimiento ambiental 2016, GRI 401: Empleo 2016, GRI 404: Formación y enseñanza 2016. Para una explicación detallada de los contenidos relevantes, vea el índice de Contenidos GRI

GRI Standards Disclosure	Nº de página	Parte omitida	Motivo de la omisión	Explicación de la omisión
GRI 102: Contenidos Generales 2016				
Perfil de la organización				
102-1 Nombre de la organización	1	--	--	--
102-3 Ubicación de la sede	2	--	--	--
102-4 Ubicación de las operaciones	3	--	--	--
102-5 Propiedad y forma jurídica	3	--	--	--
102-6 Mercados servidos	3	--	--	--
102-7 Tamaño de la organización	3	--	--	--
102-8 Información sobre empleados y otros trabajadores	4	--	--	--
Estrategia				
102-14 Declaración de altos ejecutivos responsables de la toma de decisiones	2	--	--	--
Gobernanza				
102-18 Estructura de gobernanza	4	--	--	--
Prácticas para la elaboración de informes				
102-45 Entidades incluidas en los estados financieros consolidados	5	--	--	--
102-46 Definición de los contenidos de los informes y las Coberturas del tema	5	--	--	--
102-47 Lista de los temas materiales	5	--	--	--
102-48 Reexpresión de la información	5	--	--	--
102-49 Cambios en la elaboración de informes	5	--	--	--
102-50 Periodo objeto del informe	6	--	--	--
102-51 Fecha del último informe	6	--	--	--
102-52 Ciclo de elaboración de informes	6	--	--	--
102-53 Punto de contacto para preguntas sobre el informe	6	--	--	--
102-55 Índice de contenidos GRI	13	--	--	--
Estándares temáticos				
Serie 200 (temas económicos)				
Desempeño económico				
GRI 103: Enfoque de Gestión				
103-1 Explicación del tema material y su Cobertura	6	--	--	--
103-3 Evaluación del enfoque de gestión	6	--	--	--

GRI Standards Disclosure	Nº de página	Parte omitida	Motivo de la omisión	Explicación de la omisión
GRI 201: Desempeño económico 2016				
201-1 Valor económico directo generado y distribuido	7	--	--	--
Prácticas de adquisición				
GRI 103: Enfoque de Gestión				
103-1 Explicación del tema material y su Cobertura	7	--	--	--
103-2 El enfoque de gestión y sus componentes	7	--	--	--
103-3 Evaluación del enfoque de gestión	7	--	--	--
GRI 204: Prácticas de adquisición 2016				
204-1 Proporción de gasto en proveedores locales	8	--	--	--
Serie 300 (temas ambientales)				
Biodiversidad				
GRI 103: Enfoque de Gestión				
103-1 Explicación del tema material y su Cobertura	8	--	--	--
103-2 El enfoque de gestión y sus componentes	8	--	--	--
103-3 Evaluación del enfoque de gestión	8	--	--	--
GRI 304: Biodiversidad 2016				
304-1 Centros de operaciones en propiedad, arrendados o gestionados ubicados dentro de o junto a áreas protegidas o zonas de gran valor para la biodiversidad fuera de áreas protegidas	9	--	--	--
Cumplimiento ambiental				
GRI 103: Enfoque de Gestión				
103-1 Explicación del tema material y su Cobertura	9	--	--	--
103-3 Evaluación del enfoque de gestión	9	--	--	--
GRI 307: Cumplimiento ambiental 2016				
307-1 Incumplimiento de la legislación y normativa ambiental	10	--	--	--
Serie 400 (temas sociales)				
Empleo				
GRI 103: Enfoque de Gestión				
103-1 Explicación del tema material y su Cobertura	10	--	--	--
103-2 El enfoque de gestión y sus componentes	10	--	--	--
103-3 Evaluación del enfoque de gestión	11	--	--	--
GRI 401: Empleo 2016				
401-2 Beneficios para los empleados a tiempo completo que no se dan a los empleados a tiempo parcial o temporales	11	--	--	--
Formación y enseñanza				
GRI 103: Enfoque de Gestión				
103-1 Explicación del tema material y su Cobertura	11	--	--	--
103-2 El enfoque de gestión y sus componentes	11	--	--	--
103-3 Evaluación del enfoque de gestión	11	--	--	--
GRI 404: Formación y enseñanza 2016				
404-1 Media de horas de formación al año por empleado	11	--	--	--
404-2 Programas para mejorar las aptitudes de los empleados y programas de ayuda a la transición	11	--	--	--